

## OPINIE, UZGODNIENIA I INNE DOKUMENTY

Obiekt: Remont elewacji Pałacu zlokalizowanego w kompleksie pałacowo-parkowym w Rudoltowicach przy ul. Zawadzkiego 128

Adres: 43-229 Rudoltowice, ul. Zawadzkiego 128

Jednostka ewidencyjna: 241005\_5, Pszczyna (M)

Obręb: 0008, Rudoltowice

Nr działki: 612/92

Inwestor: Polski Związek Niewidomych Okręg śląski, Polski Związek Niewidomych, Centrum Edukacyjno-Leczniczo-Rehabilitacyjne dla Dzieci i Młodzieży, ul. Zawadzkiego 128, 43-229 Rudoltowice

Jednostka projektowa: Rebelia Architekci Sp. z o.o.  
ul. Powstańców Śląskich 1/5, 43-190 Mikołów

Faza projektu: Projekt budowlany

Kategoria obiektu budowlanego: XI

### Spis zawartości:

- Strona tytułowa
- Oświadczenie o braku możliwości przyłączenia inwestycji do sieci ciepłowniczej
- Informacja dotycząca bezpieczeństwa i ochrony zdrowia BIOZ
- Wytyczne konserwatorskie WUOZ w Katowicach, Delegatury w Bielsku-Białej
- Protokół uzgodnieniowy do wytycznych konserwatorskich WUOZ w Katowicach, Delegatury w Bielsku-Białej
- Sprawozdanie z badań stratygrafii tynków elewacji Pałacu Zborowskich i Oficyny Pałacowej w Rudoltowicach
- Fragment projektu budowlanego Oficyny z wytycznymi do projektu Pałacu
- Pozwolenie na prowadzenie robót budowlanych przy zabytku nieruchomym wpisanym do rejestru zabytków



# REBELIA ARCHITEKCI

## OŚWIADCZENIE PROJEKTANTA

Zgodnie z art. 33 ust. 2 pkt. 10 Ustawy Prawo Budowlane z dnia 7 lipca 1994 r. (Dz.U. Nr 89, poz./ 414) z późniejszymi zmianami, oświadczam że w projektowanym obiekcie, podlegającemu opracowaniu projektowemu pn.:

„Remont elewacji Pałacu zlokalizowanego w kompleksie pałacowo-parkowym w Rudoftowicach przy ul. Zawadzkiego 128”

adres: 43-229 Rudoftowice, ul. Zawadzkiego 128, jednostka ewid.: 241005\_5, Pszczyna (M), obręb ewid.: 0008, Rudoftowice, działka ewid. nr: 612/92

nie ma możliwości przyłączenia inwestycji do sieci ciepłowniczej. Jestem świadomy odpowiedzialności karnej za złożenie fałszywego oświadczenia.

mgr inż.

Łukasz Stachon

mgr inż. arch. Tomasz Pilorz  
Uprawnienia budowlane do projektowania bez  
ograniczeń w specjalności architektonicznej  
05/GPÖKK/2018





## Informacja dotycząca bezpieczeństwa i ochrony zdrowia (BIOZ)

Obiekt: Remont elewacji Pałacu zlokalizowanego w kompleksie pałacowo-parkowym w Rudołtowicach przy ul. Zawadzkiego 128

Adres: 43-229 Rudołtowice, ul. Zawadzkiego 128, jednostka ewid.: 241005\_5, Pszczyna (M), obręb ewid.: 0008, Rudołtowice, działka ewid. nr: 612/92

Inwestor: Polski Związek Niewidomych Okręg Śląski, Polski Związek Niewidomych, Centrum Edukacyjno-Leczniczko-Rehabilitacyjne dla Dzieci i Młodzieży, ul. Zawadzkiego 128, 43-229 Rudołtowice

Jednostka projektowa: Rebelia Architekci Sp. z o.o., ul. Powstańców Śląskich 1/5, 43-190 Mikołów

Faza projektu: Projekt budowlany

Kategoria obiektu budowlanego: XI

Informację sporządzono w oparciu o § 3, ust. 1 Rozporządzenia Ministra Infrastruktury z dnia 23 czerwca 2003 r. (Dz. U. Nr 120. Poz 1126) w sprawie Informacji dotyczącej bezpieczeństwa i ochrony zdrowia. Podstawa opracowania informacji BIOZ:

- Ustawa Kodeks pracy.
- Ustawa Prawo budowlane.
- Rozporządzenie w sprawie warunków technicznych, jakim powinny odpowiadać budynki i ich usytuowanie.
- Rozporządzenie w sprawie ogólnych przepisów bezpieczeństwa i higieny pracy.
- Rozporządzenie w sprawie szczegółowego zakresu i formy projektu budowlanego.
- Rozporządzenie w sprawie informacji dotyczącej bezpieczeństwa i ochrony zdrowia oraz planu bezpieczeństwa i ochrony zdrowia.
- Normy polskie wprowadzone do stosowania zgodnie z obowiązującymi przepisami.
- Warunki lokalizacyjne usytuowania projektowanego obiektu i inne okoliczności mogące występować przy realizacji inwestycji.

Obiekty / fragmenty obiektów przeznaczone do rozbiórki:

Na terenie inwestycji znajduje się Pałac wraz z infrastrukturą towarzyszącą (instalacje elektroenergetyczne, instalacje kanalizacyjne, instalacje wodociągowe) i zagospodarowaniem terenu (utwardzone ciągi komunikacji pieszej i kołowej, zieleni urządzona oraz obiekty małej architektury).

W ramach przedmiotowej inwestycji nie planuje się rozbiórek istniejących obiektów budowlanych.

Zakres robót dla całego zamierzenia budowlanego oraz kolejność realizacji poszczególnych obiektów:

Zakres robót obejmuje remont elewacji Pałacu zlokalizowanego w kompleksie pałacowo-parkowym w Rudółtowicach przy ul. Zawadzkiego 128.

W pierwszej kolejności należy wykonać prace związane z usunięciem istniejących tynków przeznaczonych do wymiany oraz wykonać naprawę / uzupełnienie istniejących tynków oraz detali architektonicznych. Kolejno należy wykonać prace wykończeniowe wraz z obróbkami blacharskimi itp. Teren budowy należy uporządkować.

Elementy zagospodarowania terenu mogące stwarzać zagrożenie dla bezpieczeństwa i zdrowia ludzi:

W terenie znajdują się instalacje uzbrojenia terenu: instalacje elektroenergetyczne, instalacje kanalizacyjne, instalacje wodociągowe. Teren inwestycji jest ogrodzony.

Zagrożenia występujące podczas realizacji robót budowlanych. Określenie skali i rodzaju zagrożeń, a także miejsce i czas ich wykonywania:

Podczas realizacji w całym cyklu trwania budowy występuje ryzyko:

- podczas montażu i demontażu rusztowań – ryzyko upadku, złamania kończyn, zwichnięcia itp.;
- podczas prac tynkarskich i malarskich – ryzyko uszkodzenia oka;
- podczas prac wykończeniowych – ryzyko drobnych skaleczeń i otarć;
- podczas obróbki blacharskiej – ryzyko przebiccia i przecięcia skóry, upadku z wysokości, uszkodzenia kończyn;
- dodatkowe zagrożenia wynikające z utrudnień atmosferycznych tj. opady deszczu, śniegu, silny wiatr, mróz, nadmierne nasłonecznienie i wys. temperatura powietrza itp.

Sposobu prowadzenia instruktażu pracowników przed przystąpieniem do realizacji robót szczególnie niebezpiecznych:

Każdorazowo przed przystąpieniem do realizacji poszczególnych etapów robót Kierownik budowy winien przeszkolić pracowników wykonujących realizację inwestycji pod względem BHP – w zależności od stanowiska i zakresu powierzonych zadań oraz sprawdzić stan gotowości do pracy pracowników – trzeźwość, aktualność badań lekarskich i podstawowych szkoleń. Przyjęcie do wiadomości przez pracownika przepisów i zasad bezpieczeństwa i higieny pracy oraz odbycie szkoleń i instruktaży stanowiskowych musi być potwierdzone własnoręcznym podpisem w rejestrze ewidencji szkoleń. Obowiązek ten dotyczy wszystkich pracowników zatrudnionych na budowie.

Środki techniczne i organizacyjne, zapobiegające niebezpieczeństwom wynikającym z wykonania robót budowlanych w strefach szczególnego zagrożenia zdrowia lub w ich sąsiedztwie, w tym zapewniających bezpieczną i sprawną komunikację, umożliwiającą szybką ewakuację na wypadek pożaru, awarii i innych zagrożeń:

- wszelkie rusztowania wykonywane na budowie winny być wykonane z atestowanych elementów zgodnych z przepisami BHP;
- należy zachować szczególną ostrożność, przy układaniu mieszanki betonowej w szalunku oraz przy robotach zbrojarskich i murarskich;

- na terenie budowy powinien znajdować się wyznaczony punkt zbiórki na wypadek zagrożenia, telefon, apteczka medyczna, a wśród załogi powinna być osoba wyznaczona i przeszkolona pod względem udzielania pierwszej pomocy przed medycznej;
- zabrania się pracy w porze nocnej i po zmierzchu bez wyraźnych (pisemnych) poleceń kierownika budowy;
- należy wyznaczyć strefę wokół obiektu zgodnie z wymogami przepisów BHP – szczególnie podczas prac na wysokości;
- należy zwrócić szczególną uwagę na porządek na placu budowy - drogi i ciągi komunikacyjne powinny umożliwiać bezpieczne przemieszczanie się pieszych i pojazdów – zabrania się zastawiania dojazdu składując na nim materiały budowlane lub inne urządzenia i maszyny;
- każdy z pracowników powinien być przeszkolony pod względem BHP (szkolenie wstępne stanowiskowe), posiadać aktualne badanie lekarskie, zaświadczenie o szkoleniu podstawowym BHP, bezwzględnie stosować środki ochrony indywidualnej a w razie potrzeb ochrony zbiorowej, stosować się do zasad BHP obowiązujących na placu budowy;
- zapewnienie właściwych dróg ewakuacyjnych;
- urządzenia stosowane na placu budowy bezwzględnie powinny być zasilane z obwodów posiadających zabezpieczenia różnicowoprądowe, oraz winny być zabezpieczone przed dostępem do nich dzieci i osób niepowołanych;
- przy pracach na wysokości pracownicy muszą stosować: rusztowania, pasy i linki bezpieczeństwa;
- każdorazowo pracownicy powinni nosić kaski ochronne i inny sprzęt zabezpieczający dostosowany do zakresu wykonywanych prac;
- praca pod wpływem środków odurzających lub po spożyciu alkoholu jest zabroniona.

Opracował:  
mgr inż. arch.  
Tomasz Pilorz





ZA ZGODNOŚĆ  
Z ORYGINAŁEM  
Bielsko - Biała, dnia

03.01.2022

B-NR.5183.919.2021.TW  
RPW 23099/2021

PZN CELR Rudółtownice

05.01.2022

Polski Związek Niewidomych  
Centrum Edukacyjno-Leczniczo-  
Rehabilitacyjne dla dzieci i młodzieży  
ul. Zawadzkiego 128  
43-229 Rudółtownice

Do Wojewódzkiego Urzędu Ochrony Zabytków w Katowicach, Delegatury w Bielsku-Białej wpłynął w dn. 30.09.2021 r. wniosek z prośbą o wydanie wytycznych konserwatorskich dla planowanego remontu elewacji oraz odwodnienia budynku pałacu znajdującego się przy ul. Zawadzkiego 128 w Rudółtownicach.

Tut. Urząd w oparciu o art. 27 Ustawy o Ochronie Zabytków i Opiece nad Zabytkami (Dz. U. z 2021 r., poz. 710 z późn. zm.) i na podstawie przeprowadzonych wizji lokalnych oraz materiałów archiwalnych pragnie poinformować, że:

- w zakresie osuszania piwnic w pierwszej kolejności należy określić budulec w nich zastosowany. Wykonanie osuszania metodą iniekcji krystalicznej jest dobrym rozwiązaniem w przypadku murów ceglanych. Jednak przy kamiennych fundamentach oczekuje się zastosowanie innych rozwiązań. Przedstawić technologię wykonania izolacji przeciwwilgociowej obiektu wykonaną np. przez producenta systemowych hydroizolacji lub osobę z kwalifikacjami w przedmiotowym zakresie, która określi przyczyny i stopień zawilgocenia murów, a także opracuje najkorzystniejsze rozwiązanie jego osuszenia i zaizolowania stosując konkretne preparaty i metody (rozważyć konieczność przebudowy nawierzchni wokół budynku, aby wody opadowe były odprowadzone od nieruchomości),
- podczas opracowywania projektu budowlanego należy bazować na informacjach zawartych w „Sprawozdaniu z badań stratygrafii tynków elewacji pałacu Zborowskich i oficyny pałacowej w Rudółtownicach” autorstwa Jana Gałaszka, opracowane w czerwcu 2018 r.
- zgodnie z ww. opracowaniem pana J. Gałaszka wynika, że detal architektoniczny miał bardzo gładką fakturę (uziarnienie). Nieco grubsza ziarnistość pojawia się na tle elewacji. Tynki należy zacierać na gładko, jednak w nieco odróżniającej się fakturze, jak określono to powyżej oraz zaleca się skonsultować tę kwestię z autorem dokumentacji pobrańczej,
- kolorystykę należy przyjąć analogiczną z remontowanej oficyny pałacowej. Ewentualnie rozstrzygnie się możliwość minimalnego rozróżnienia kolorystycznego pomiędzy detalem architektonicznym, a tłem elewacji (detal wtedy powinien być jaśniejszy),
- dla kartusza, znajdującego się w tympanonie elewacji frontowej, należy opracować program prac konserwatorskich wykonany przez konserwatora dzieł sztuki posiadającego odpowiednie kwalifikacje,
- zachować możliwie maksymalną ilość tynków oryginalnych (należy je wzmocnić),
- nie dopuszcza się wprowadzenia tynków z przeważającą ilością cementu. Wprowadzić tynki o historycznej strukturze i wysoko paroprzepuszczalne,
- usunąć nakrop cementowy z elewacji,
- przy naprawie uszkodzonych elementów elewacji, stosować materiały wysokiej jakości przeznaczone dla obiektów zabytkowych;

- stosować tynki i farby mineralne (paroprzepuszczalne);
- oczyścić i zabezpieczyć detal architektoniczny, a brakujące elementy uzupełnić zgodnie z odpowiednią technologią (oryginalną, historyczną m.in. metodą ciągnioną);
- zachować oryginalne profile gzymsów, opasek okiennych i pozostałych elementów wystroju architektonicznego elewacji;
- usunąć z elewacji zbędne okablowanie, a niezbędne ukryć podtynkowo;
- w miejscu betonowych parapetów wprowadzić parapety kamienne z piaskowca,
- stolarkę drzwiową należy poddać renowacji i opracować szczegółowy program prac renowacyjnych z uwzględnieniem usunięcia obecnie występującej wierzchniej warstwy malarskiej i wprowadzeniem kolorem brązowym, analogicznym do drzwi oficyny pałacowej. Zachować zawiasy, klamki, trzpienie i antaby.
- zaleca się wokół pałacu wprowadzenie szlachetniejszego materiału nawierzchni tj. kostka lub płyty kamienne,
- dokumentacja projektowa powinna w szczegółowy sposób przedstawiać program prac remontowanych elewacji i odwodnienia budynku wraz ze wskazaniem konkretnej technologii ich wykonywania,

W przypadku ww. prac zachodzi konieczność uzyskania pozwolenia Wojewódzkiego Konserwatora Zabytków na prowadzenie prac konserwatorskich, restauratorskich lub robót budowlanych przy zabytku wpisanym do rejestru zabytków (zgodnie z art. 36 ust. 1 pkt 1 Ustawy z dnia 23 lipca 2003 roku o ochronie zabytków i opiece nad zabytkami, tekst jedn. Dz. U. z 2021 r., poz. 710 z późn. zm.).

Zespół pałacowy w Rudołtowicach w skład, którego wchodzi: pałac z XVIII w.; oficyna z XVIII/XIX w.; park krajobrazowy, został wpisany do rejestru zabytków pod nr A-272/09 na podstawie decyzji Śląskiego Wojewódzkiego Konserwatora Zabytków z dn. 8 lipca 2009 r., nr K-RD-KL/4160/6058/172/09. Tym samym wpisany do rejestru budynek stanowi obiekt zabytkowy chroniony w myśl art. 6 ust. 1 lit. c) oraz art. 7 pkt. 1 ustawy z dnia 23 lipca 2003 roku o ochronie zabytków i opiece nad zabytkami. W związku z powyższym podlega on szczególnej ochronie prawnej

Z up.  
ŚLĄSKIEGO WOJEWÓDZKIEGO  
KONSERWATORA ZABYTKÓW  
Kierownik Delegatury  
mgr Mariusz Godek

**Otrzymują:**

1. Adresat
2. aa TW

24/11/2023

9:30

24. 11. 2023

UWAGA - WYKAZUJĄCY DOKŁAD - WYKAZUJĄCY

DOKŁAD - WYKAZUJĄCY DOKŁAD - WYKAZUJĄCY

WYKAZUJĄCY DOKŁAD - WYKAZUJĄCY

ZA ZGODNOŚĆ  
Z ORYGINAŁEM

1/ WYKAZUJĄCY DOKŁAD - WYKAZUJĄCY  
 Z WYKAZUJĄCY DOKŁAD - WYKAZUJĄCY  
 WYKAZUJĄCY DOKŁAD - WYKAZUJĄCY

2/ WYKAZUJĄCY DOKŁAD - WYKAZUJĄCY  
 - DO WYKAZUJĄCY DOKŁAD - WYKAZUJĄCY  
 WYKAZUJĄCY DOKŁAD - WYKAZUJĄCY  
 WYKAZUJĄCY DOKŁAD - WYKAZUJĄCY

3/ WYKAZUJĄCY DOKŁAD - WYKAZUJĄCY  
 WYKAZUJĄCY DOKŁAD - WYKAZUJĄCY  
 WYKAZUJĄCY DOKŁAD - WYKAZUJĄCY  
 WYKAZUJĄCY DOKŁAD - WYKAZUJĄCY

4/ WYKAZUJĄCY DOKŁAD - WYKAZUJĄCY  
 WYKAZUJĄCY DOKŁAD - WYKAZUJĄCY  
 WYKAZUJĄCY DOKŁAD - WYKAZUJĄCY  
 WYKAZUJĄCY DOKŁAD - WYKAZUJĄCY



STAROSTWO POWIATOWE

W PSZCZYNIE

Wydział

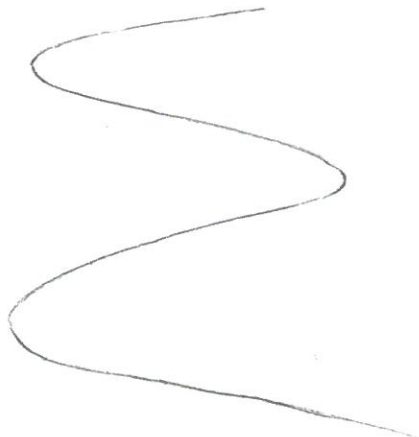
Architektury i Budownictwa

ŚLĄSKIEGO WOJEWÓDZKIEGO  
KONSERWATORA ZABYTEKÓW  
Kierownik Delegatury

mgr Mariusz Godek

- 1/ BERNARD - 21 10 2017
- 2/ TOMASZ MICHAŁEK
- 3/ DANEZ CHERSIC
- 4/ TOMASZ PILCZAK

PROJEKT ODRĘKNIĘTY 5.10.17 DO 10.10.17  
DO 10.10.17





ZA ZGODNOŚĆ  
Z ORYGINAŁEM

STAROSTWO POWIATOWE  
W PSZCZYŃIE  
Wydział  
Architektury i Budownictwa

**SPRAWOZDANIE Z BADAŃ STRATYGRAFII TYNKÓW  
ELEWACJI PAŁACU ZBOROWSKICH I OFICYNY  
PAŁACOWEJ W RUDOŁTOWICACH**

Autor badań i dokumentacji

JAN GAŁASZEK

*konserwator dzieł sztuki*



Jan Gałaszek

KONSERWATOR DZIEŁ SZTUKI  
43-200 Pszczyna, ul. G. Morcinka 40

Pszczyna, czerwiec 2018 r.

## Pałac Zborowskich w Rudołtowicach k. Pszczyny.

Wieś Rudołtowice wzmiankowana już w latach 30. XIV wieku, była początkowo wsią komorną posiadającą własnego sołtysa.<sup>1</sup> Kolejna wzmianka pochodzi z 1517 r. i umieszczona jest w dokumencie sprzedaży przez księcia cieszyńskiego Kazimierza II ziemi pszczyńskiej baronowi Aleksemu Turzo. Od 1536 r. właścicielem Rudołtowic jest Stanisław Pawłowski Starszy, natomiast w 1593 r. wraz z dobrami rycerskimi Ćwiklice weszły w posiadanie Wacława Brodeckiego herbu *Jastrzębiec*, a od 1620 r. Krzysztofa Steinschna, cesarskiego poborcy cła. Kolejnym właścicielem Rudołtowic oraz dóbr w Ćwiklicach i Bojszowach zostaje Wacław Zborowski ze Zborowa herbu *Ostoja*. Był on, według cesarskiego re-skryptu z 1713 roku oraz spisu ziemiaństwa pszczyńskiego z 1715 roku, przedstawicielem stanu rycerskiego III klasy. Od 1728 roku właścicielem majątku rudołtowskiego zostaje Krzysztof Zborowski, a po nim, od 1750 roku Rudolf Zborowski. On to, w 1752 roku wybudował w Rudołtowicach okazały pałac, zapewne na miejscu poprzedniego zameczku.

Kolejna informacja o istnieniu dworu w Rudołtowicach pochodzi z roku 1783, kiedy to właścicielem majątku został Joseph von Zborowsky. Od 1845 r. majątek przechodzi w posiadanie rodziny Schimonsky, właściciel majątku w ziemi raciborskiej, pałacu w Raciborzu i zamku w Głubczycach. Wtedy też pałac został po raz pierwszy przebudowany. W 1856 r. dobra rudołtowskie nabywa baron Ernst Erdmann von Fickstedt, właściciel dóbr i pałacu w Sławikowie, pow. raciborski. Po jego śmierci w 1865 r. majątkiem zawiaduje jego wdowa Julie Charlotte Mathilde von Fickstedt. W latach 80. XIX wieku dobra nabywa i włącza go do Fürstenthum Pless książę pszczyński Hans Heinrich XI Hochberg. Pałac staje się centrum administracyjnym powstałego „*Dominium Rudołtowice*”. W 1922 roku ziemia pszczyńska została włączona do Państwa Polskiego a dobra rudołtowskie ulegają parcelacji, natomiast pałac przeznaczono m.in. na dom noclegowy dla drużyn „*Junaków*” (*Harcerska Ochotnicza Drużyna Robotnicza*) pracujących przy regulacji koryta Wisły. W latach okupacji hitlerowskiej w pałacu umieszczono ośrodek pracy dla Związku Niemieckich Dziewcząt, po 1945 roku działa tu m.in. placówka Uniwersytetu Ludowego, dom wypoczynkowy oraz prewentorium.

<sup>1</sup> W spisie studentów Uniwersytetu Jagiellońskiego w Krakowie odnotowany jest student Jerzy, syn Jana sołtysa wsi Rudołtowice.

Pałac wzniesiony jest na rzucie prostokąta, piętrowy, dach mansardowy z lukarnami. Elewacja frontowa siedmioosiowa z wysuniętym ryzalitem środkowym, w którym umieszczone jest główne wejście. Ryzalit zwieńczony trójkątnym przyczółkiem obramionym profilowanym gzymsem. Wewnątrz umieszczony jest płaskorzeźbiony kartusz z herbami *Jastrzębiec* i *Ostoja* oraz koroną typu szlacheckiego. Okna dekorowane profilowanymi opaskami, w części centralnej fasady zwieńczone łukowato (środkowe okno pierwszego piętra oraz dwa na parterze) lub zamknięte wolutami. Pozostałe okna z poziomym profilowanym zwieńczeniem w formie daszków. Krawędzie ryzalitu zamknięte pilastrami z korynckimi kapitelami. Portal bramy wejściowej zamknięty łukowym zwieńczeniem.

Elewacja ogrodowa o podobnym układzie, z tym, że w tympanonie zamiast kartusza herbowego umieszczone jest półokrągłe okno.<sup>2</sup>

Elewacje boczne trójosiowe, w elewacji od strony południowo-wschodniej brak otworu drzwiowego.

Budynek pałacu był kilkakrotnie przebudowywany (nie wpłynęło to jednak na zmiany w bryle budynku z XVIII wieku) oraz rozbudowywany a także remontowany.<sup>3</sup>

W pobliżu pałacu znajdowały się zabudowania gospodarcze, m.in. murowana kuźnia z początku XIX w., nakryta dachem naczółkowym oraz okazały spichlerz.<sup>4</sup> Poza terenem parku usytuowane były pozostałe zabudowania folwarczne.

Pałac usytuowany jest w rozległym parku typu angielskiego założonym w połowie XVIII wieku. Na zachód od pałacu znajduje się dworska oficyna zbudowana na rzucie prostokąta, murowana, tynkowana.

<sup>2</sup> Zob. Ignacy Płazak, *Pszczyzna. Zabytki miasta i regionu. Przewodnik po muzeum*, Pszczyzna 1974 r. na stronie 34 znajduje się fotografia pałacu wykonana na początku 70. lat XX wieku.

<sup>3</sup> Pod koniec XIX wieku, w 1883 roku, prowadzono m.in. prace przy oknach, remontowano dach i podłogi oraz piece i kominy.

<sup>4</sup> Oba te budynki zostały w ostatnich latach rozebrane.

## OPIS PRZEPROWADZONYCH BADAŃ STRATYGRAFICZNYCH.<sup>5</sup>

Badania wykonano na wszystkich elewacjach pałacu<sup>6</sup> w partiach tzw. gładkich ścian, na trzech portalach drzwiowych<sup>7</sup>, opaskach okiennych, boniach i pilastrach, gzymsach i na cokole obiegającym cały budynek. We wszystkich wykonanych odkrywkach układ warstw chronologicznych i technologicznych jest podobny.

- Mury pałacu zbudowane z wątku ceglanego wzniesione w połowie XVIII w. (1752 r.) jako jednolita bryła na rzucie prostokąta. Jedynie na elewacji północno-zachodniej, w części cokołowej, po lewej stronie portalu, odnaleziono fragmenty muru ceglano-kamiennego. Jest to zapewne część górna fundamentów (odkrywka nr 1, fot. 42 i 43). Śladów po dobudowanych po połowie XIX wieku, schodach, balkonie i dwóch pomieszczeniach na parterze od strony fasady pałacu, usuniętych zresztą już pod koniec wieku, nie odnaleziono. Przybudówka ta znajdowała się na przedłużeniu głównej sieni a schody prowadziły do najbardziej reprezentacyjnych pomieszczeń pierwszego piętra pałacu.

- Na ceglanym murze położone są dwie warstwy gruboziarnistej zaprawy wapienno-piaskowej; jest to tzw. obrzutka nakładana w celu wyrównania powierzchni muru.

- Cienka warstwa gładzi wapiennej; bardzo drobny jasny piasek jako wypełniacz. Jest to gładź wapienne stanowiącą warstwę licową elementów dekoracyjnych elewacji (portale, bonie, opaski okienne, pilastry, gzymsy, itp.). Natomiast gładź z piaskiem bardziej ziarnistym nałożona jest na tzw. gładkie płaszczyzny ścian elewacji. Taki układ tynków o różnej ziarnistości wypełniacza miał na celu pogłębienie różnice załamania światła na elewacji. W związku z tym, że na wybranych do badań fragmentach nie odnaleziono pozostałości lub śladów po pobiałach wapiennych lub farbach, można przypuszczać, że tynki te, z tak dużą ilością spoiwa wapiennego, stanowiły już zewnętrzną warstwę licową, i po karbonizacji wapna

<sup>5</sup> Badania na obecność historycznych polichromii i innych dekoracji we wnętrzach pałacu przeprowadzone zostały w latach 1986-1987. Zob. Jan Gałaszek, *Sprawozdanie z prac odkrywkowych przy polichromii pałacu Zborowskich w Rudoltowicach koło Pszczyny*, Pszczyna, listopad 1987 r.

<sup>6</sup> Ze względu na bardzo utrudniony dostęp nie wykonano badań stratygraficznych na kapitelach pilastrów oraz na kartuszu herbowym w tympanonie. Jednakże na podstawie fotografii pałacu wykonanych w latach 70. i 80. oraz 90. XX wieku, można z dużym prawdopodobieństwem stwierdzić, że elementy te, wykonane są, jak i pozostały dekoracyjny detal architektoniczny, z zaprawy wapienno-piaskowej. Natomiast obecna kolorystyka kartusza i tarcz herbowych zaprojektowana była w latach 90. XX wieku przez art. plastyka prof. Stanisława Rabaszowskiego z Pszczyny

<sup>7</sup> Elewacja od strony południowo-wschodniej, czyli od strony, gdzie nie było ogrodu parkowego gdyż znajdowały się tam gospodarcze i folwarczne.



mogły stanowić mocną, odporną na wpływy atmosferyczne powłokę. Jednocześnie przy różnej intensywności wapiennej bieli, spowodowanej zastosowaniem różnych wypełniaczy, stanowiła wzbogacenie efektu plastyczności elewacji.

#### Dekoracyjny detal architektoniczny.

Elementy wykonane przeważnie w narzucie wapienno-piaskowym, wielowarstwowym o zróżnicowanej ziarnistości wypełniacza. Zamknięcia obramowań okiennych wykonane zostały metodą odlewów lub odciskania wykonane poza pałacem, mocowane na ścianach za pomocą klejenia zaprawą i metalowych kołków lub metoda „ciągnięcia” na obiekcie (fot. 29, 31). Warstwy zaprawy nałożone zostały na lekko wysunięte poza lico ścian czoła cegieł, ale i tak zaprawa profilująca detal jest w bardzo grubej warstwie. W elementach odlewanych wyraźnie widoczne są krawędzie poszczególnych fragmentach, (fot. 29).

#### Stolarka drzewiowa.

- Skrzydła drewnianych drzwi zachowane są stosunkowo dobrze; drewno zdrowe, pokryta kilkoma warstwami lakieru i bejc ochronnych. Obecnie warstwy te są jednak bardzo pociemniałe i skruszałe, zwłaszcza w dolnych partiach, czyli miejscach szczególnie narażonych na działanie wody opadowej i wilgoci.

Dobrze zachowane są metalowe okucia drzwiowe: zawiasy, klamki i trzpienie wzmacniające jodełkowy układ klepek drewnianych.

Stolarka okienna –w całości nowa nawiązująca kształtem do wyglądu okien pierwotnych.

#### Naprawy i uzupełnienia.

Bardzo liczne –o ile przebudowy i remonty nie wpłynęły zasadniczo na zmiany w wyglądzie osiemnastowiecznych elewacji, to wpłynęły jednak w istotny sposób na ich stan zachowania. I tak:

1. Wszystkie naprawy i uzupełnienia, dokładki i wzmocnienia na elewacji wykonane zostały z zaprawy cementowej, mocnej i nakładanej w bardzo grubej warstwie; fot. 6,8,14,15,20,21,22,29,33,34,37.
2. Zabudowanie przyziemia elewacji biegnącym wokół budynku betonowym cokołem o wysokości ok. 0,5 m, pokrytym dodatkowo brązową farbą elewacyjną, a od strony południowo-zachodniej lepikiem. Dodatkowo wokół budynku położone są płyty lub bruk betonowy uniemożliwiające odpływ wody opadowej na zewnątrz budynku a powodujące jedynie rozbrysk wody na mury. Miejscami

plyty ułożone są tak, że powodują spływ wody w kierunku murów, zawilgocenia ścian widoczne są na elewacjach.

3. Zabudowanie wejść do budynku betonowymi schodami i podjazdami i pokrycie ich, łącznie z częścią sąsiedniego muru, ceramicznymi płytkami z nieprzepuszczalnymi spoinami; fot. 5,9,11,14,18.<sup>8</sup>
4. Na całości budynku, na wszystkich elewacjach, na osłabionym tynku wapiennym, a w wielu miejscach bezpośrednio na osłabionym murze ceglanym, położone są łaty i plomby z silnej zaprawy cementowej. A na to nałożona jest jeszcze warstwa tynku cementowego nakrapianego /baranek/ barwionego w masie na kolor żółtego ugru. Pozostałe później uszkodzenia i ubytki tynku zamalowane są żółtą farbą tzw. emulsyjną; fot. 8,24.
5. Detal architektoniczny pokryty, i na tynkach historycznych i współczesnych cementowych, białą farbą tzw. emulsyjną / fot. 19,25/, która obecnie na większości elementów jest skruszała, złuszczona i osypuje się.

#### OFICYNA PAŁACOWA.

Położona na zachód od pałacu. Stan zachowania elewacji oraz układ stratygraficzny warstw podobny jak elewacji pałacu. Posiada jednak rozbudowane w latach 90. XX wieku zaplecze gospodarcze (fot. 46,53,54) oraz niezbędne zmiany adaptacyjne na potrzeby Ośrodka, m.in. zmiana układu i ilości otworów drzwiowych i okiennych. Wzmocniona również została konstrukcja budynku poprzez założenie metalowych ściągaczy (tzw. ankry)- fot.47. Elewacje były wielokrotnie naprawiane i umacniane – w większości jednak prace te polegały na położeniu kolejnych warstw lub plomb cementowych. Natomiast odprowadzenie wody opadowej oraz stan rynien i rur spustowych są wadliwe, nie tylko nieskuteczne ale wręcz szkodliwe, powodujące stałe zawilgocenie murów, fot. 53.

Zachowana jest dawna stolarka okienna, chociaż nowe parapety okienne wykonane są już z betonu. Skrzydła drzwiowe współczesne.

#### Podsumowanie i wnioski.

- Ze względu na to, że oryginalne tynki wapienno-piaskowe są zachowane w małych jedynie ilościach a ich stan fizyczny jest bardzo zły, także na skutek pokrycia lica szczelną i silną zaprawą cementową, wydaje się niemożliwe ich

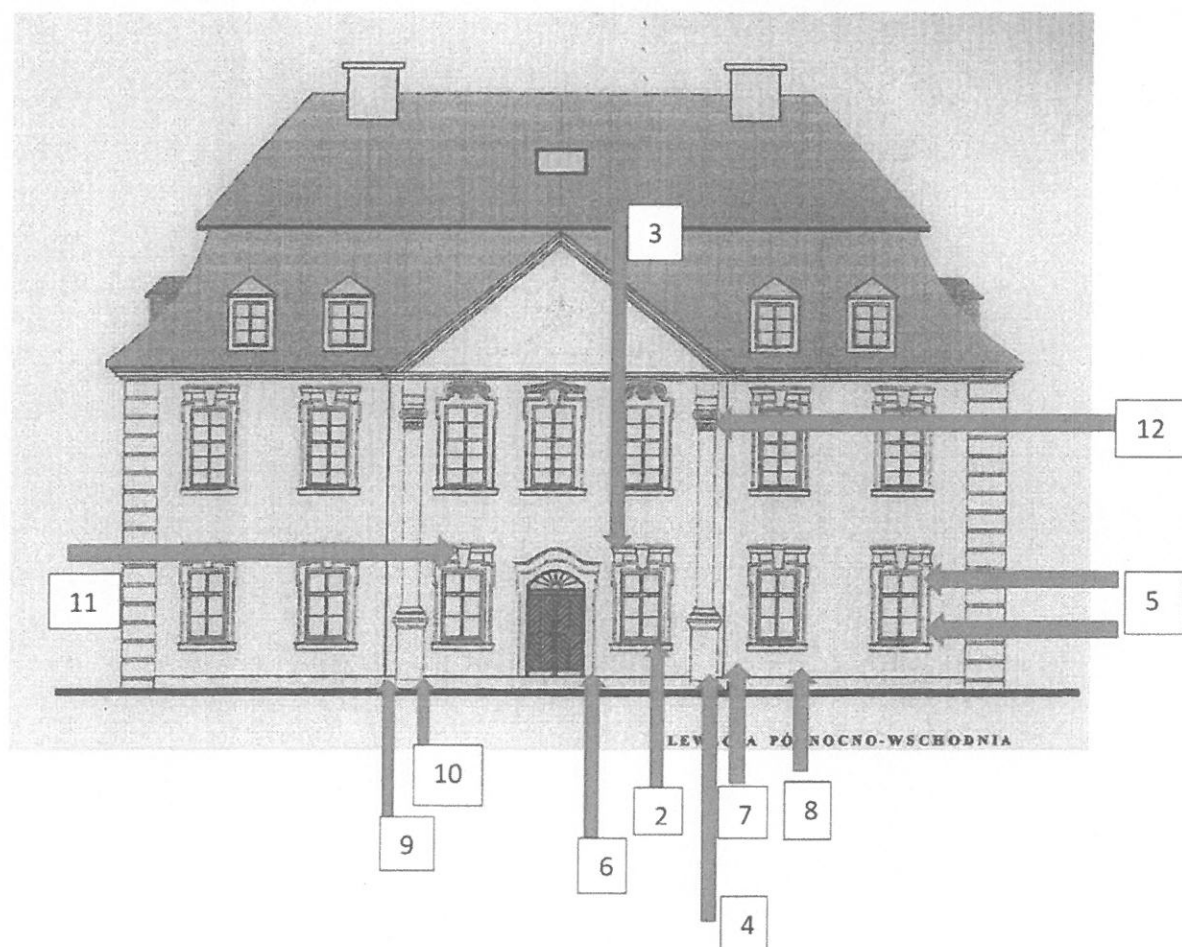
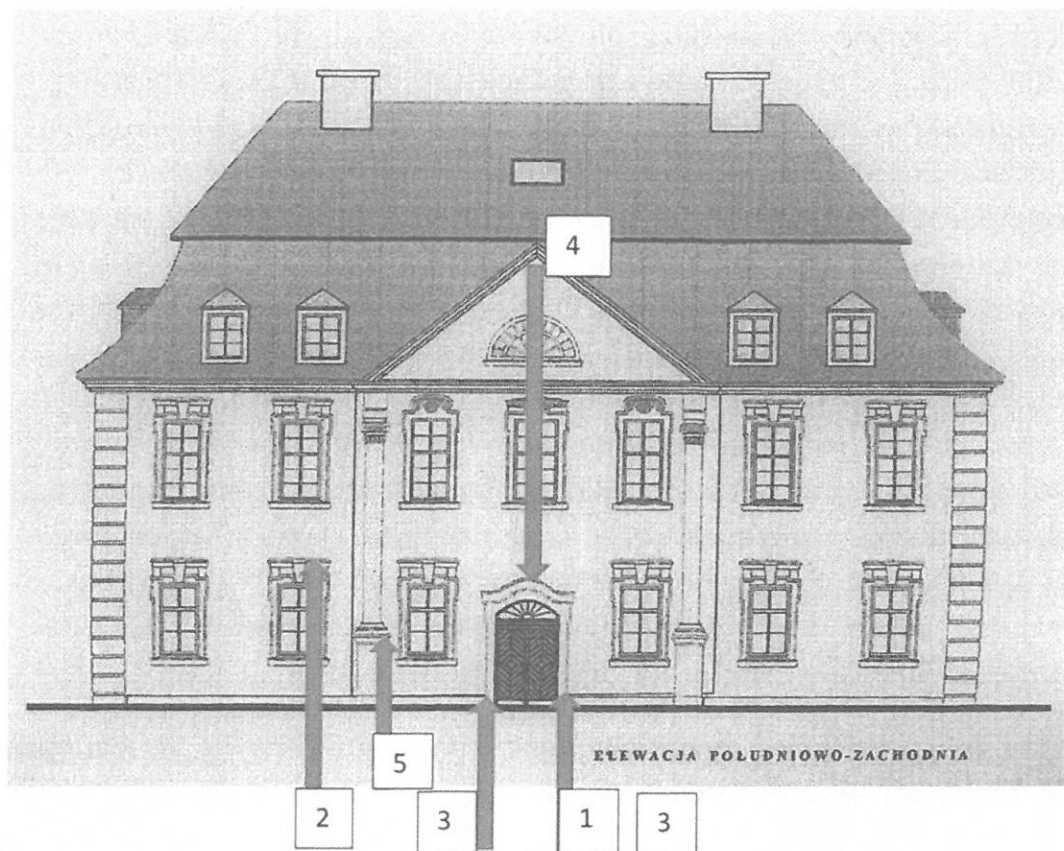
<sup>8</sup> Wszystkie te dołączone do budynku elementy, mimo że niezbędne dla prawidłowego funkcjonowania Ośrodka, i muszą być, to jednak, zastosowanie nieodpowiednich materiałów i metody przy obiekcie zabytkowym są przyczyną pogłębiania się destrukcji obiektu.

odsłonięcie i ekspozowanie. Także długotrwałe destrukcyjne działanie wody opadowej i wilgoci spowodowało rozkładanie i zmurszanie zapraw wapiennych; i powstała sytuacja odwrotna od prawidłowych zasad budowlanych; mocniejsza warstwa znajduje się na warstwach słabych i uszkodzonych. Wszystko to spowodowało, że wszystkie tynki, nowe bezwzględnie, starsze po utwardzeniu może w znacznej części, muszą być usunięte, i, po osuszeniu murów i konserwacji, położone nowe tynki, w dolnych partiach renowacyjne, w wyższych, tynki przepuszczalne odpowiednie do zastosowania w obiektach zabytkowych. Należy usunąć wszystkie plomby, łąty i wstawki cementowe a betonowe parapety w pałacu i oficynie zastąpić płytami z piaskowca, także schody i podjazdy oraz okładzina cokołu powinny być wykonane z kamienia, piaskowca lub granitu. Wydaje się, że jedynie w części elementów dekoracyjnego detalu jest możliwe zachowanie tynków oryginalnych. W przypadku konieczności malowania elewacji należy zastosować farby konserwatorskie wapienne modyfikowane o zróżnicowanej sile tzw. starej bieli.

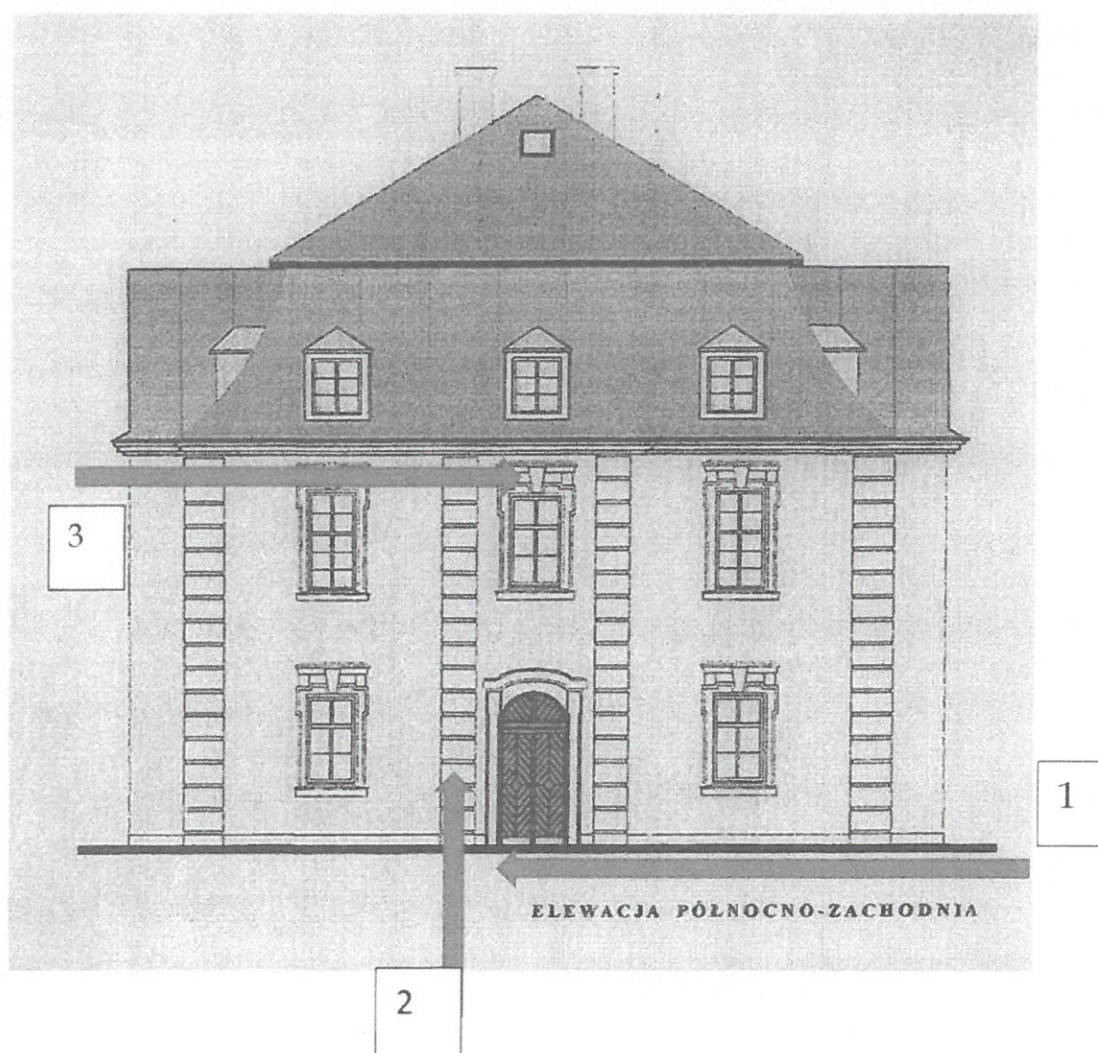
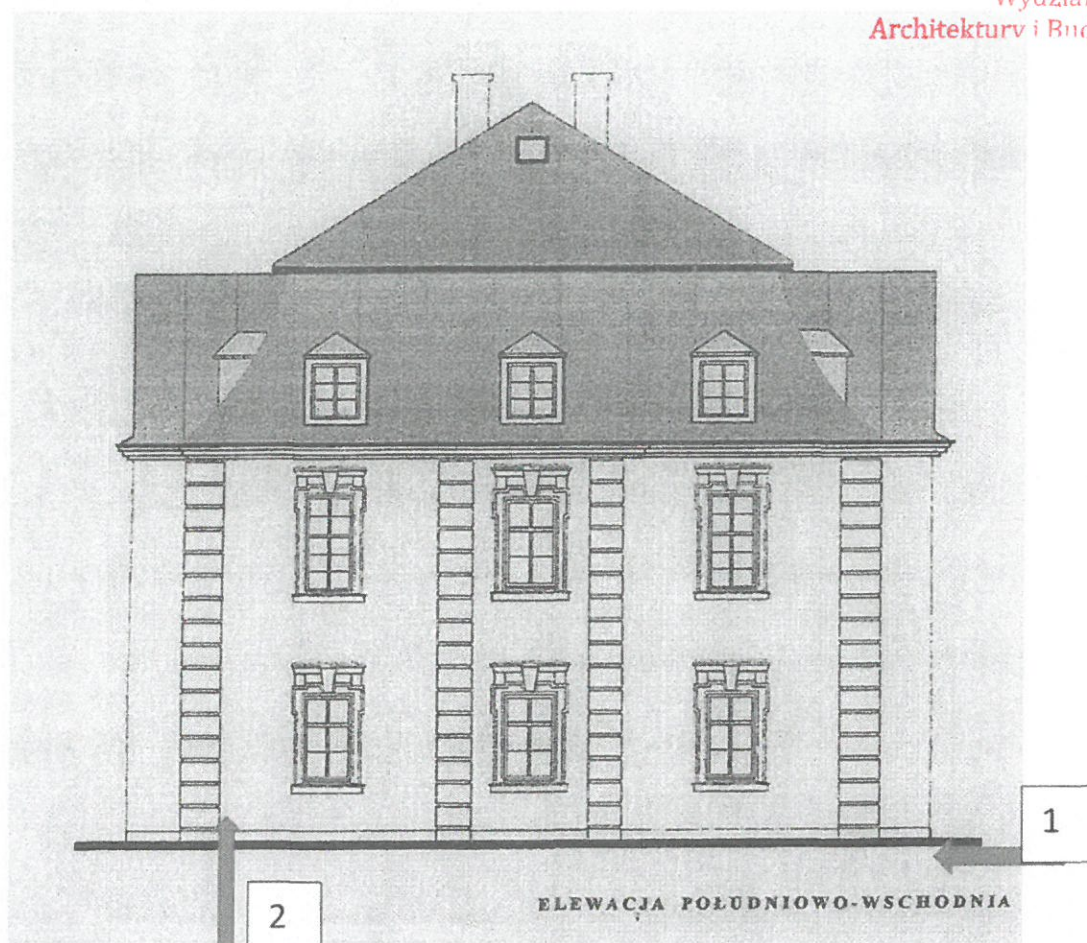
Kwestią do rozstrzygnięcia jest ewentualność wykonania barwnej polichromii na kartuszu herbowym i złoceń na koronie w przyczółku tympanonu.

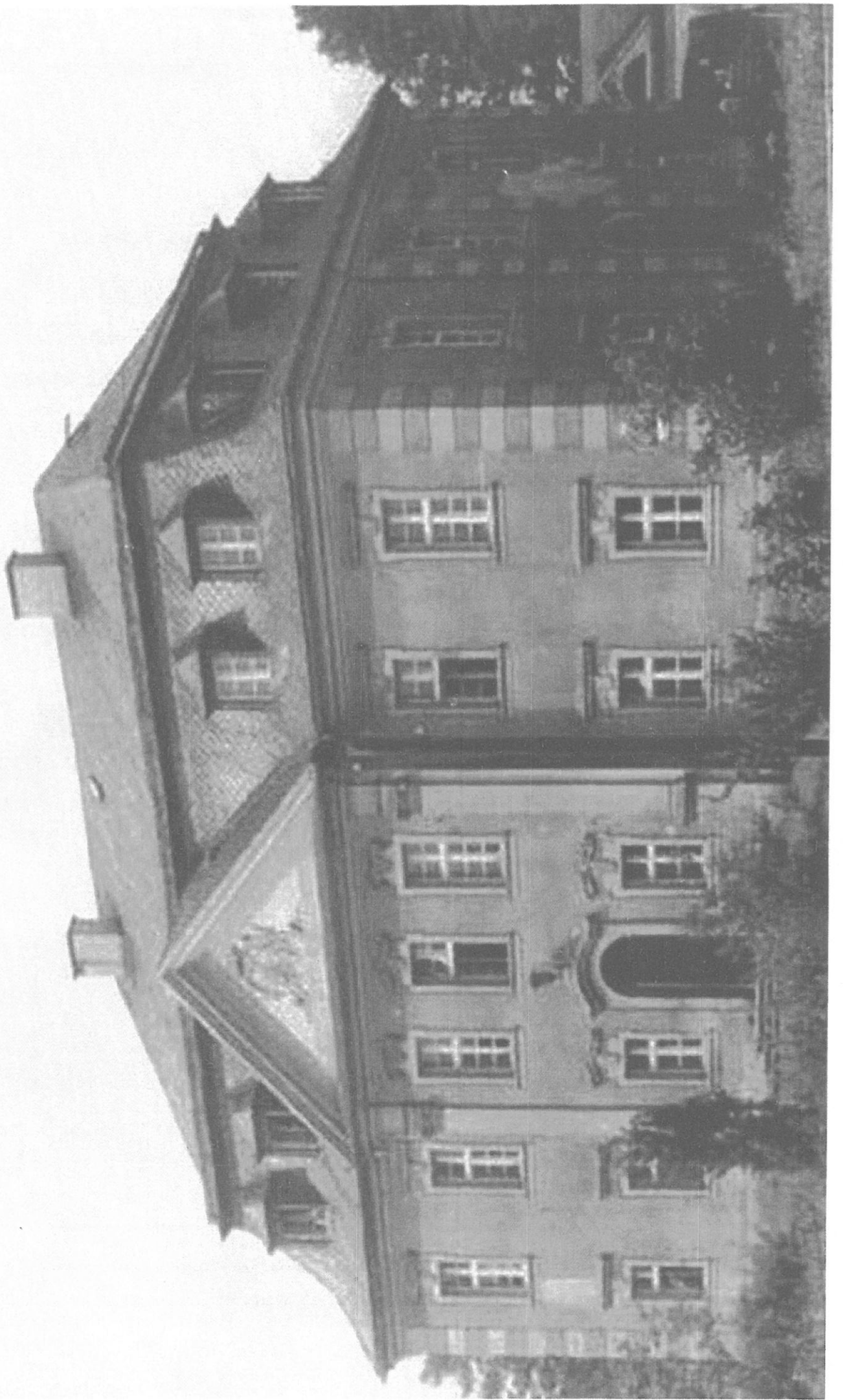


# UKŁAD WYKONANYCH BADAŃ STRATYGRAFICZNYCH









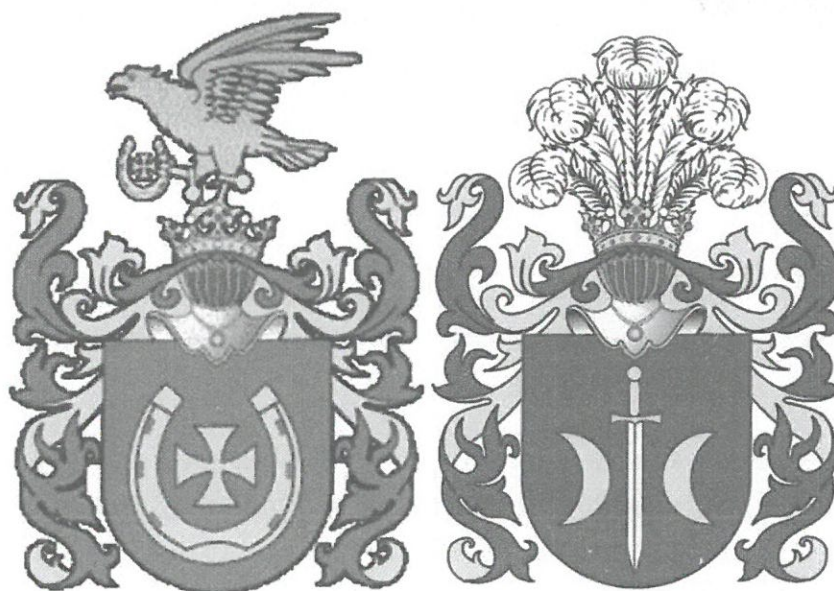
Look 10. XX w.





Kartusz z herbami Zborowskich JASTRZĘBIEC i OSTOJA w tympanonie elewacji frontowej pałacu w Rudoltowicach.

Fot. Jan Gałaszek, listopad 1987 r.



JASTRZĘBIEC

OSTOJA

RUDOŁTOWICE - PAŁAC ZBOROWSKICH.

## PROGRAM BADAŃ STRATYGRAFICZNYCH ELEWACJI PAŁACU I OFICYNY PAŁACOWEJ.



Pałac zbudowany około połowy XVIII wieku przez hrabiego Józefa Zborowskiego, częściowo przebudowany w II poł. XVIII w. oraz w XIX w. na przełomie XVIII i XIX w. zbudowana została oficyna pałacowa oraz budynki gospodarcze (kuźnia folwarczna, spichlerze, stajnie, itp.)

Obecnie wszystkie elewacje pałacu pokryte są warstwą współczesnego tynku cementowego, malowanego w kolorze żółcieni, natomiast dekoracyjny detal architektoniczny malowany „na białą”.

Na fotografiach wykonanych ok. 1976 r. i w 1987 r., czyli przed generalnym remontem budynku pałacu, widoczne są elewacje wykonane w tynku „gładkim” o barwie naturalnej zaprawy wapiennej. Detal architektoniczny, obramienia okienne i drzwiowe, wykonany w zaprawie o barwie jaśniejszej. Bonie narożne dwubarwne, bloki ułożone na przemian, jasne – ciemne. Cokół pokryty obrzutką cementową. Kartusz z herbami Jastrzębiec i Ostoya wykonany w narzucie, bez polichromii.

Elementy budynku kościoła przeznaczone do badań stratygraficznych tynków.

1. Elewacje; płaszczyzny pokryte grubą warstwą współczesnych tynków
2. Cokół wokół budynku
3. Detal architektoniczny; opaski i naczółki okienne, obramienia drzwi i lukarn, gzymsy i bonie oraz pilastry.
4. Kartusz herbowy; określenie techniki wykonania i ewentualne pozostałości oryginalnej polichromii oraz ustalenie właściwej kolorystyki.

Stolarka okienna i drzwiowa – współczesna.

OFICyna PAŁACOWA.

Badania stratygraficzne podobne jak przy budynku pałacu w postaci pionowych i poziomych pasów szerokości ok. 10 cm.

  
Jan Gałaszek  
KONSERWATOR DZIEŁ SZTUKI  
43-200 Pszczyna, ul. G. Morcinka 40

26.03.2018 r.



Bielsko-Biała, dn. 11-04-2018  
za zwrotnym potwierdzeniem odbioru

B-NR.5160.6.2018.TW  
RPW/4635/2018

## POZWOLENIE nr BB/218/2018

### na prowadzenie badań konserwatorskich przy zabytku nieruchomym wpisanym do rejestru zabytków

Na podstawie art. 6 ust. 1 pkt 1c, art. 7 pkt 1, art. 36 ust. 1 pkt 3, art. 89 pkt 2, art. 91 ust. 4 pkt 4 i 5 Ustawy z dnia 23 lipca 2003 roku o ochronie zabytków i opiece nad zabytkami (tekst jednolity Dz. U. z 2017 r. poz. 2187 z późn. zm.) i Rozporządzenia Ministra Kultury i Dziedzictwa Narodowego z dnia 22 czerwca 2017 roku w sprawie prowadzenia prac konserwatorskich, prac restauratorskich i badań konserwatorskich przy zabytku wpisanym do rejestru zabytków albo na Listę Skarbów Dziedzictwa oraz robót budowlanych, badań architektonicznych i innych działań przy zabytku wpisanym do rejestru zabytków, a także badań archeologicznych i poszukiwań zabytków (Dz. U. z 2017 roku, poz. 1265) oraz art. 104 § 1 Ustawy z dnia 14 czerwca 1960 roku - Kodeks postępowania administracyjnego (tekst jednolity Dz. U. z 2017 r. poz. 1257)

### Śląski Wojewódzki Konserwator Zabytków

po rozpatrzeniu wniosku Polskiego Związku Niewidomych - Centrum Edukacyjno-Leczniczo-Rehabilitacyjne dla dzieci i młodzieży w Rudoltowicach, który reprezentuje pani Beata Brom z dnia 28.03.2018 r. (data wpływu w tym samym dniu), będącej jedyną stroną postępowania

### p o z w a l a

1. Na prowadzenie badań konserwatorskich przy zabytku nieruchomym - Zespół pałacowo-parkowy wpisany do rejestru zabytków pod pozycją A-272/09 na podstawie decyzji Wojewódzkiego Konserwatora Zabytków w Katowicach z dnia 20.01.1966 r. oraz Dekoracja architektoniczna elewacji pałacu wpisana do rejestru zabytków pod pozycją B/330/72 na podstawie decyzji Wojewódzkiego Konserwatora Zabytków w Katowicach z dnia 06.04.1972 r.

według: „Program badań stratygraficznych elewacji pałacu i oficyny pałacowej” sporządzonego przez: mgr Jana Gałaszka, 2018 r.

2. Przy spełnieniu następujących warunków i obowiązków:

- a) kierowania badaniami konserwatorskimi albo samodzielnego wykonywania badań konserwatorskich przez:  
mgr Jan Gałaszek, ul. G. Morcinka 40, 43-200 Pszczyna

3. Oraz spełnieniu warunków dodatkowych:

- a) zawiadomienia Śląskiego Wojewódzkiego Konserwatora Zabytków w Katowicach o terminie rozpoczęcia i zakończenia wskazanych w pozwoleniu badań,  
b) niezwłocznego zawiadomienia wojewódzkiego konserwatora zabytków o zagrożeniach lub nowych okolicznościach ujawnionych w trakcie prowadzenia wskazanych w pozwoleniu badań,  
c) prowadzenia dokumentacji przebiegu wskazanych w pozwoleniu badań oraz opracowania wyników tych badań, w sposób umożliwiający jednoznaczną identyfikację i dokładną lokalizację przestrzenną wszystkich czynności oraz dokonanych odkryć, i przekazania jej wojewódzkiemu konserwatorowi zabytków w terminie 3 miesięcy od dnia zakończenia tych badań.

4. Pozwolenie jest ważne do dnia: 30.06.2018 r.



Oficyna pałacowa: stan w listopadzie 1987 roku oraz podczas remontu założenia pałacowo – ogrodowego w maju 1990 roku. /fot. J. Gałaszek/.







Fot. 1 – Rudółtowice, pałac Zborowskich.

Widok na fasadę pałacu od strony północno – wschodniej.

Fot. Jan Gałaszek, maj 2018 r.







Fot. 2 – Rudółtowice, pałac Zborowskich.

Widok na fasadę pałacu od strony północno – wschodniej.

Stan podczas prac remontowo – adaptacyjnych budynku pałacu.

Fot. Jan Gałaszek, listopad 1987 r.







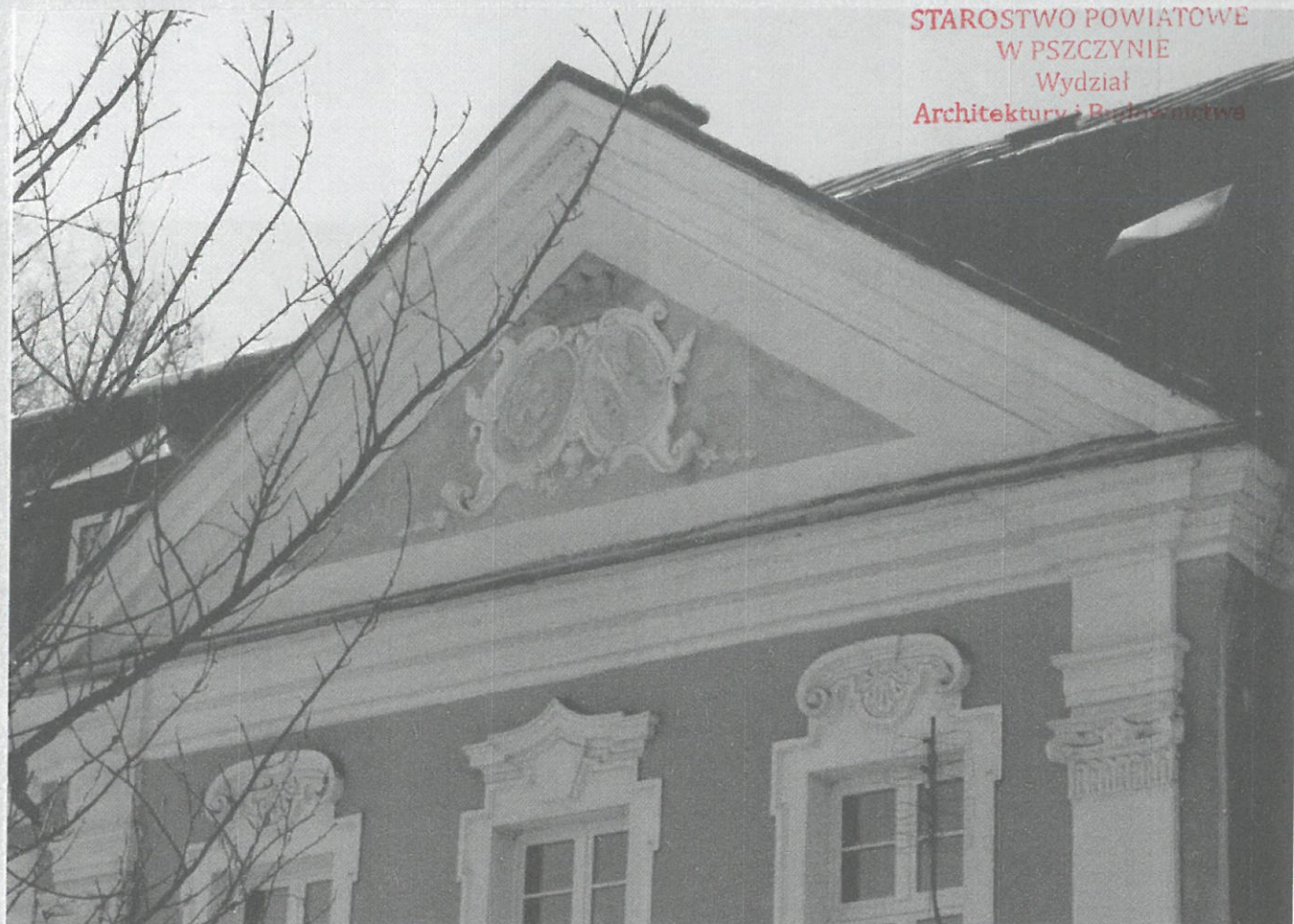
Fot. 3 – Rudoltowyce, pałac Zborowskich.

Widok na fasadę pałacu od strony północno – wschodniej. Stan podczas prac remontowych budynku pałacu i otoczenia.

Fot. Jan Gałaszek, wrzesień 1979 r. i maj 1990 r.







Fot. 4 – Rudoltowyce, pałac Zborowskich.

Widok na fasadę pałacu od strony północno – wschodniej. Kartusz z herbami *Jastrzębiec* i *Ostoją* w tympanonie ryzalitu środkowego.

Fot. Jan Gałaszek, luty 2018 r.





Fot. 5 – Rudoltowyce, pałac Zborowskich.

Widok na fasadę pałacu od strony północno – wschodniej.

Portal wejścia głównego do pałacu przed wykonaniem odkrywek /fot. maj 2018 r./ i po wykonaniu badań odkrywkowych stratygrafii tynków /fot. czerwiec 2018 r./.

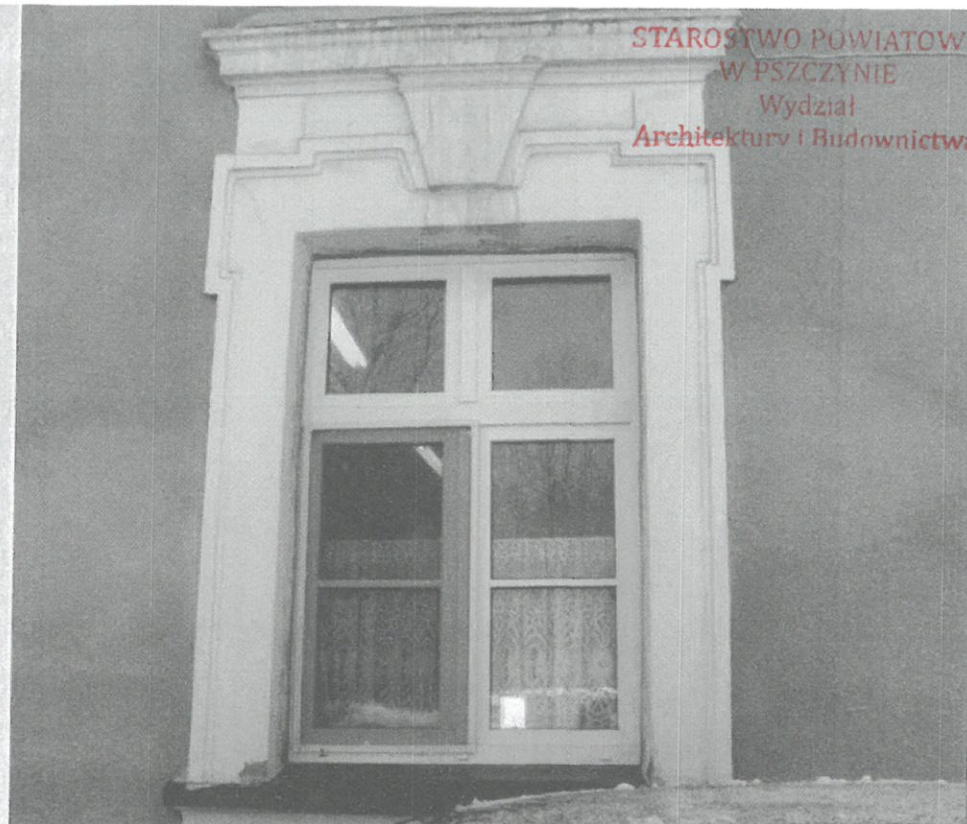


Fot. 6 – Rudółtowiec, pałac Zborowskich.

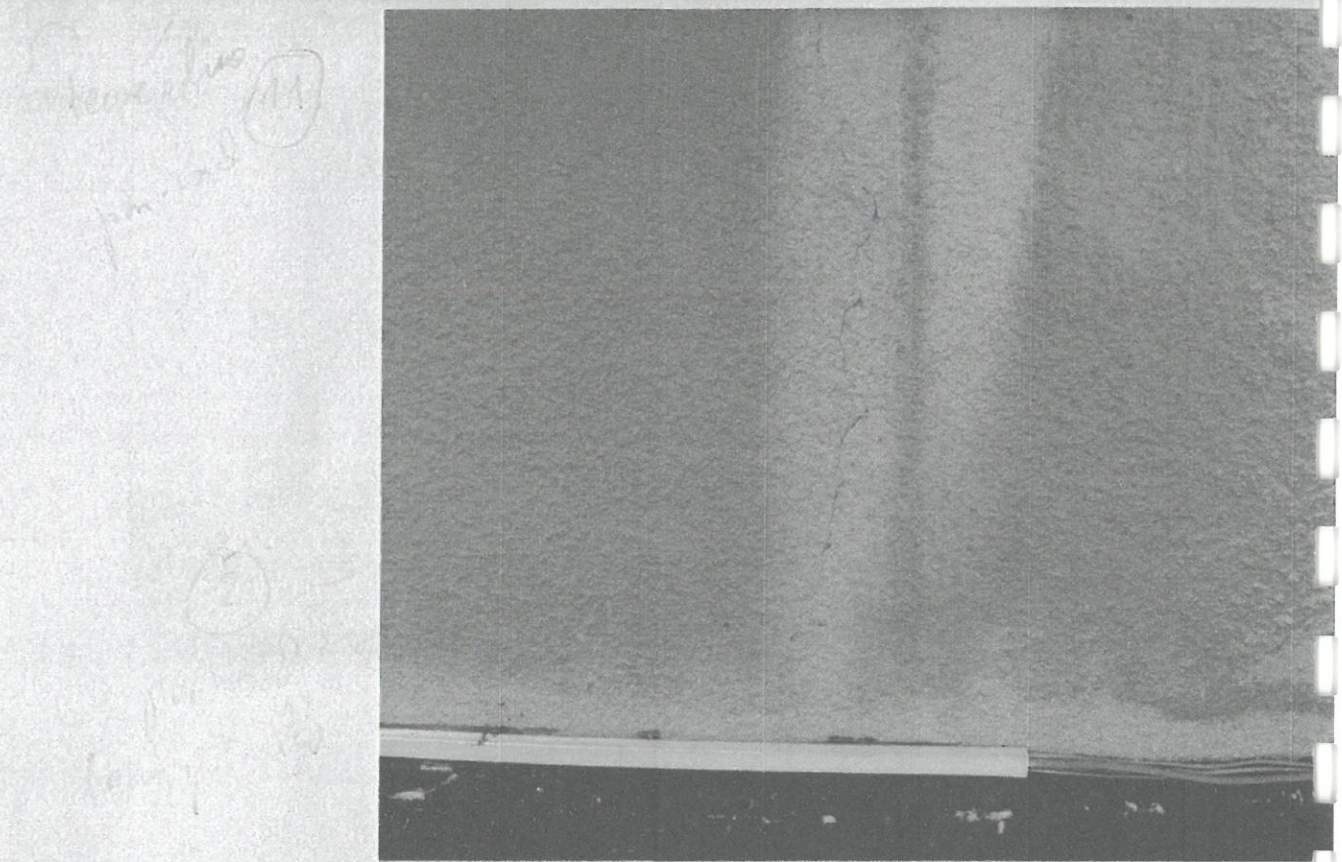
Widok na fasadę pałacu od strony północno – wschodniej.

Odkrywka nr 5 - opaska okienne i parapet skrajnego okna na parterze po stronie prawej elewacji.

Fot. Jan Gałaszek, maj 2018 r.





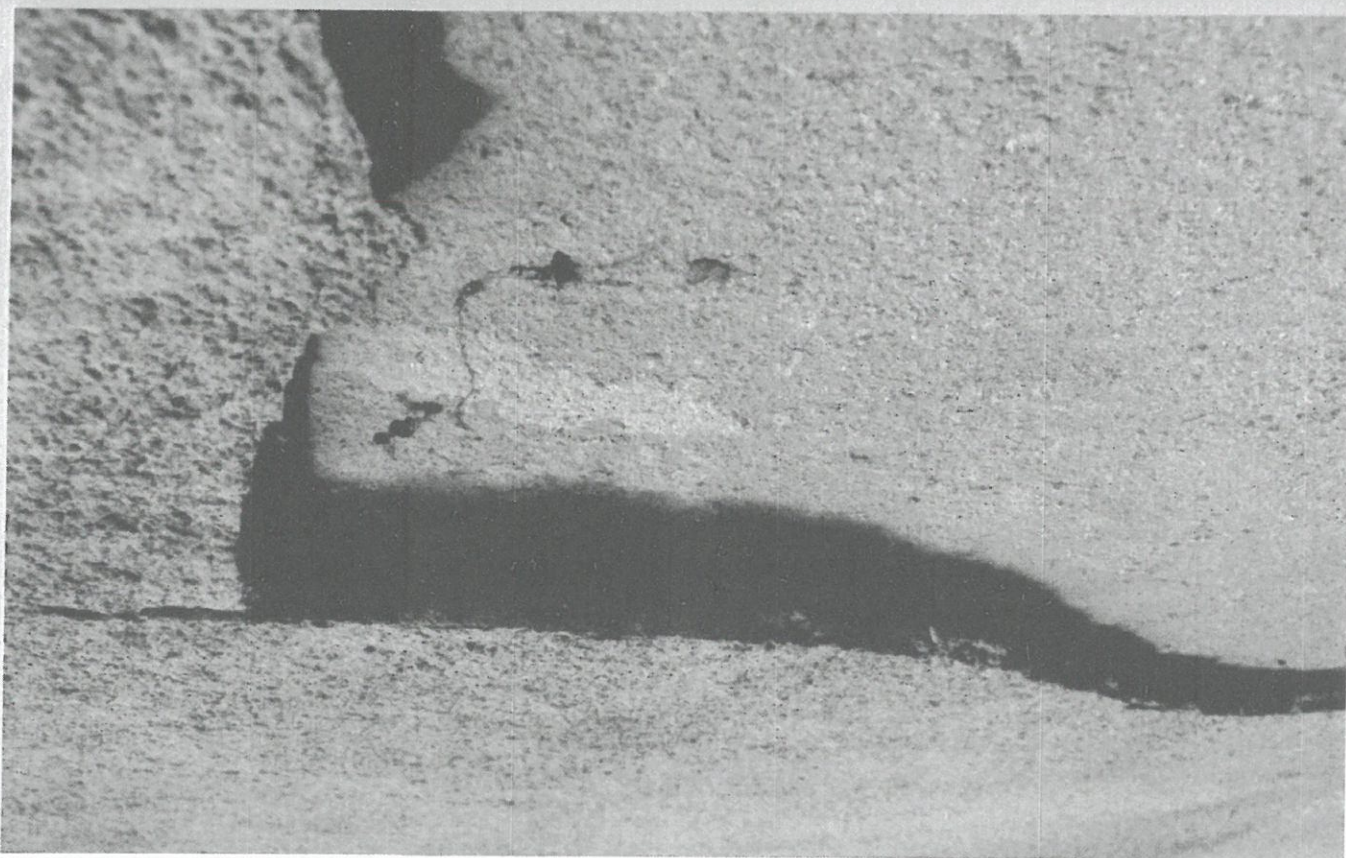


Fot. 7 – Rudółtowiec, pałac Zborowskich.

Widok na fasadę pałacu od strony północno – wschodniej. Stan zachowania dekoracji okna (spękania rozległe i szerokie w zwieńczeniu okna) oraz spękania i odbarwienia współczesnych tynków na elewacji.

Fot. Jan Gałaszek, maj 2018 r.





Fot. 8 – Rudółtowice, pałac Zborowskich.

Widok na fasadę pałacu od strony północno – wschodniej. Współczesne urządzenia odwadniające i wykończeniowe /brukowa kostka cementowa umożliwiaiąca bezpośrednią migrację deszczówki do gruntu/, które powodują dodatkowe uszkodzenia murów i tynków przez wodę opadową i kapilarną.

Fot. Jan Gałaszek, maj 2018 r.



Fot. 9 – Rudółtowie, pałac Zborowskich.

Widok na fasadę pałacu od strony północno – wschodniej.

Odkrywka w części zwieńczenia i opaski bocznej  
okna parteru po prawej stronie bramy wejściowej / nr 2,3/

Fot. Jan Gałaszek, czerwiec 2018 r.







Fot. 10 – Rudółtowice, pałac Zborowskich.

Widok na fasadę pałacu od strony północno – wschodniej.

Odkrywka na prawej opasce okna /odkrywka nr 3/; lekko wysunięty w stosunku do lica elewacji watek ceglany, na nim warstwa tynku grubego wyrównawczego, tynk wygładzający, warstwa gładzi wapiennej, współczesna gładź wapienno-cementowa, farba biała tzw. emulsyjna.

W odsłonionym fragmencie widoczny bardzo źle zachowany watek ceramiczny; cegły są zmurszałe, rozwarstwione i spękań. Zaprawa wapienna skruszona, o bardzo obniżonych parametrach wytrzymałościowych, osypuje się.

Fot. Jan Gałaszek, czerwiec 2018 r.





Fot. 11 – Rudółtowice, pałac Zborowskich.

Widok na fasadę pałacu od strony północno – wschodniej, część prawa.

Badania stratygraficzne na opasce w portalu wejścia głównego, dekoracji okna, cokołu i gzymsu pilastra.

Fot. Jan Gałaszek, czerwiec 2018 r.